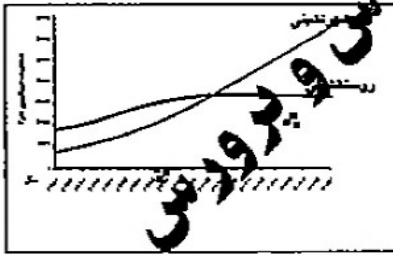


ساعت شروع: ۱۰ صبح	سؤالات آزمون نهایی درس: جغرافیا ۳	تعداد صفحه: ۳	مدت آزمون: ۸۰ دقیقه
پایه دوازدهم دوره دوم متوسطه	رشته: ادبیات و علوم انسانی	تاریخ آزمون: ۱۴۰۲/۱۰/۱۴	نام و نام خانوادگی:
دانش آموزان روزانه، بزرگسال و داوطلبان آزاد داخل و خارج کشور در نوبت دی ماه سال ۱۴۰۲		مرکز ارزشیابی و تضمین کیفیت نظام آموزش و پرورش http://aee.medu.gov.ir	

ردیف	سؤالات	نمره
------	--------	------

۱	<p>درست یا نادرست بودن جملات زیر را با علامت (ص) یا (غ) مشخص کنید.</p> <p>الف) هسته اولیه سکونتگاه ها در کنار آب های جاری شکل گرفته است.</p> <p>ب) با احداث مسکن می توان از گسترش جمعیت نهمین جلوگیری کرد.</p> <p>پ) با اختراع و گسترش وسایل حمل و نقل موبایل مشکل تصادفات افزایش یافته است.</p> <p>ت) به ناحیه ای بر روی سطح زمین که برای نخستین بار انرژی آزاد می شود، کانون زمین لرزه می گویند.</p>	۲
۲	<p>متن زیر دارای دو مفهوم نادرست است. آن ها را اصلاح کنید و سپس متن را به طور کامل در پاسخ برگ باز نویسی کنید.</p> <p>« معمولاً مسیرهایی با پیچ و خم ، کوتاه ترین مسیر میان دو نقطه هستند. هر چه مسیر کوتاه تر باشد، هزینه احداث آن کمتر است. فقط مواز طبیعی از دلایل انحراف و پیچ و خم راه ها هستند.»</p>	۰/۵
۱	<p>جاهای خالی را با عبارت مناسب کامل کنید.</p> <p>الف) موقعیت یک شهر یا روستا آن سکونتگاه در سطح ناحیه است.</p> <p>ب) ماهیت حمل و نقل اساساً است.</p> <p>ج) ماهانه موقعیت یاب جهانی شامل حداقل ماهواره است. در مدت و در یک دقیق، زمین را دور می زند.</p> <p>ت) اشتغال از در مطالعه و پیش بینی مخاطر طبیعی به طور روز افزون در حال گسترش است.</p>	۱
۴	<p>در جمله های زیر عبارت صحیح را از داخل برا تنز (کمانک) انتخاب کنید.</p> <p>الف) به طور کلی در بیشتر روستاها فعالیت غالب (زراعت - دامپروری) است.</p> <p>ب) حمل و نقل (جاده ای - ریلی) از نظر دسترسی به نقاط مختلف، در طول مسیر انعطاف بیشتری دارد.</p> <p>پ) مدیریت حمل و نقل شهری در کشور ما بر عهده (پلیس راهور - شهرداری) است.</p> <p>ت) در زیر صفحات لیتوسفر، گوشه زمین حالت (جامد - نیمه جامد) دارد.</p>	۱۰
۵	<p>گزینه مناسب را انتخاب کنید.</p> <p>الف) کدام عبارت با نمودار تصویر شده مطابقت بیشتری دارد؟</p> <p>(۱) الگوی مکانی شهرهایی با بیش از ۵ و ۱۰ میلیون نفر در جهان تغییر کرده است.</p> <p>(۲) میان سطح شهرنشینی در آسیا و آفریقا تفاوت زیادی وجود دارد.</p> <p>(۳) تقریباً ۲/۴ میلیارد نفر از مردم جهان در روستاها زندگی می کنند.</p> <p>(۴) سرعت رشد شهرنشینی در نواحی توسعه یافته صنعتی کاهش یافته است.</p> <p>ب) کدام گزینه از اقدامات مناسب در زمینه فعال کردن اقتصاد روستا است؟</p> <p>(۱) توسعه خدمات گردشگری و فراغتی</p> <p>(۲) تامین آب آشامیدنی سالم توسط دولت</p> <p>(۳) آموزش بهداشت و پیشگیری از بیماری های واگیردار</p> <p>(۴) از بین بردن نابرابری های فضایی</p>	۱۰



ساعت شروع: ۱۰ صبح	سوالات آزمون نهایی درس: جغرافیا ۳	تعداد صفحه: ۳	مدت آزمون: ۸۰ دقیقه
پایه دوازدهم دوره دوم متوسطه	رشته: ادبیات و علوم انسانی	تاریخ آزمون: ۱۴۰۲/۱۰/۱۴	نام و نام خانوادگی:
دانش آموزان روزانه، بزرگسال و داوطلبان آزاد داخل و خارج کشور در نوبت دی ماه سال ۱۴۰۲		مرکز ارزشیابی و تضمین کیفیت نظام آموزش و پرورش http://aee.medu.gov.ir	

ردیف	سوالات	نمره
------	--------	------

	<p>پ) در کدام گزینه تعداد گره ها با توجه به «کوتاه ترین مسیر میان دو شهر رودبار و سراب» به درستی مشخص شده است؟</p>  <p>ت) کدام وسیله حمل و نقل، در مقایسه با سایر وسایل، آلاینده بیشتری دارد؟</p> <p>۱) قطار ۲) اتوبوس برقی ۳) تراموا ۴) مونوریل</p>	<p>(۱) ۴ (۲) ۲ (۳) ۳ (۴) ۵</p>
۲/۵	<p>چه سوالات زیر پاسخ کوتاه دهید.</p> <p>الف) ادامه جمله زیر را بنویسید.</p> <p>«سلسله مراتب سکونتگاه ها یعنی</p> <p>ب) برای مقابله با آسیب های اجتماعی و برقراری امنیت شهری دو راهکار بنویسید.</p> <p>پ) هدف از ایجاد آزادراه ها و بزرگراه ها را در نیمه دوم قرن بیستم بنویسید.</p> <p>ت) مشکلات زیست محیطی ناشی از حمل و نقل از دو جنبه قابل توجه است. آن ها را بنویسید.</p> <p>ث) چرا وقوع زمین لغزش هفت ساله خسارت های زیادی به سکونتگاه ها و مزارع مناطق پایکوهی کشورمان وارد می کند؟</p>	
۰/۵	با توجه به مهم ترین ملاک تفاوت شهری و روستا، شهر به کجا گفته می شود؟	۷
۰/۵	مهم ترین عوامل افزایش جمعیت شهرنشینی را بعد از انقلاب اسلامی ایران بنویسید.	۸
۰/۵	مهم ترین ویژگی های اشتغال غیررسمی را بنویسید (دومورد کافی است).	۹
۱	چرا به نظر صاحب نظران در طراحی مبلمان شهری باید فرهنگ و هنر بومی تقویت گردد؟	۱۰
۰/۵	ادامه جمله زیر را بنویسید. <p>«توزیع متوازن جمعیت یکی از ویژگی های برنامه آمایش است که</p>	۱۱
۱	با توجه به مراحل کار در «سامانه اطلاعات جغرافیایی» به سوالات زیر پاسخ دهید؟ <p>الف) در مرحله ورودی قبل از کد بندی چه اقدامی انجام می شود؟</p> <p>ب) مدل سازی مربوط به کدام مرحله از فرایند کار در سامانه است؟</p> <p>پ) دو مورد از قابلیت های این سامانه را بنویسید.</p>	۱۲
۰/۷۵	مهم ترین تحولات حمل و نقل در عصر اکتشافات جغرافیایی را بنویسید.	۱۳
«ادامه سوالات در صفحه بعد»		

ساعت شروع: ۱۰ صبح	سؤالات آزمون نهایی درس: جغرافیا ۳	تعداد صفحه: ۳	مدت آزمون: ۸۰ دقیقه
پایه دوازدهم دوره دوم متوسطه	رشته: ادبیات و علوم انسانی	تاریخ آزمون: ۱۴۰۲/۱۰/۱۴	نام و نام خانوادگی:
دانش آموزان روزانه، بزرگسال و داوطلبان آزاد داخل و خارج کشور در نوبت دی ماه سال ۱۴۰۲		مرکز ارزشیابی و تضمین کیفیت نظام آموزش و پرورش http://aee.medu.gov.ir	

ردیف	سؤالات	نمره
۱۴	سه مورد از کاربردهای مهم حمل و نقل از طریق خطوط لوله را بنویسید.	۰/۷۵
۱۵	چرا در انتخاب شیوه حمل و نقل، به نوع و حجم محموله ها توجه می شود؟ (با ذکر مثال توضیح دهید)	۱
۱۶	شهر الف روی نصف النهار ۶۵ درجه غربی و شهر ب روی نصف النهار ۲۰ درجه غربی قرار دارد. الف) اختلاف ساعت این دو شهر چقدر است؟ (توضیح راه حل الزامی است). ب) اگر ساعت در شهر ب ۱۶ باشد، ساعت در شهر الف چقدر است؟	۰/۷۵
۱۷	چرا معمولاً جایه جایی زمین در امتداد گسل های فعال روی زمین؟	۱
۱۸	بیشترین آبدهی رودهای کشورمان مربوط به کدام فصل است؟ دلیل آن را بنویسید.	۱
۱۹	چرا در مدیریت بحران های شدید، تقویت فرهنگ نوع دوستی و همیار مردم اهمیت زیادی در حل مشکلات دارد؟	۰/۷۵
۲۰	از کدام راهکارها جهت تعیین حریم توسعه برای رودخانه ها در سال های اخیر استفاده می شود؟ (سه مورد بنویسید).	۰/۷۵
۲۱	از اقدامات بعد از وقوع زمین لغزش دو مورد را بنویسید.	۱
۲۲	سه مورد از کاربردهای استفاده از تصاویر ماهواره ای در مطالعات مخاطرات طبیعی را بنویسید (هر مورد ۰/۲۵)	۰/۷۵
۲۰	«موفق و پیروز باشید»	جمع نمره

مرکز ارزشیابی و تضمین کیفیت نظام آموزش و پرورش

باسمه تعالی

راهنمای تصحیح‌آزمون نهایی درس: جغرافیا ۳ -	رشته: ادبیات و علوم انسانی	ساعت شروع: ۱۰ صبح	مدت امتحان: ۸۰ دقیقه
پایه: دوازدهم دوره دوم متوسطه	تعداد صفحه: ۲	تاریخ امتحان: ۱۴۰۲/۱۰/۱۴	
دانش‌آموزان روزانه، بزرگسال و داوطلبان آزاد داخل و خارج کشور در نوبت دی ماه سال ۱۴۰۲		مرکز ارزشیابی و تضمین کیفیت نظام آموزش و پرورش http://acc.medu.gov.ir	

راهنمای تصحیح

ردیف	نمره	راهنمای تصحیح	
۱	۱	الف) نادرست ۲ ص	ب) نادرست ۲۲ ص
		پ) درست ۶۴ ص	ت) نادرست ۸۳ ص
۲	۰/۵	معمولا مسیرهای مستقیم، کوتاه ترین مسیر میان دو نقطه هستند. هرچه مسیر کوتاه تر باشد، هزینه احداث آن کمتر است. موانع طبیعی و انسانی از دلایل انحراف و پیچ و خم راه ها هستند. (اصلاح هر مورد نادرست ۰/۲۵) ص ۵۹	
۳	۱	الف) جایگاه ۳ ص	ب) جغرافیایی ۴۴ ص
		پ) یک شبانه روز (۲۴ ساعت) ۷۷ ص	ت) تصاویر ماهواره ای ۱۱۳ ص
۴	۱	الف) زراعت ۱۷ ص	ب) جاده ای ۴۵ ص
		پ) شهرداری ۷۱ ص	ت) نیمه جامد ۸۲ ص
۵	۱	الف) گزینه ۳ (تقریباً ۲/۴ میلیارد نفر از مردم جهان در روستاها زندگی می کنند.) ۱۶ ص	ب) گزینه ۱ (توسعه خدمات گردشگری و فراغتی) ۲۲ ص
		پ) گزینه ۲ (۳ گره) ۶۱ ص	ت) گزینه ۱ (قطار) ۶۸ ص
۶	۲/۵	الف) رتبه بندی آن ها ۰/۲۵ بر حسب اهمیت ۰/۲۵ ص ۷	
		ب) علل و آسیب هایی مانند فقر و بیکاری شناسایی شود و از بین برود. آموزش عمومی و برگزاری کارگاه های آموزشی برای شهروندان، افزایش نظارت و نصب دوربین های مدار بسته در نقاط مختلف شهر، بهبود روشنایی معابر و بازسازی محله های فرسوده (دو مورد کافی است. هر مورد ۰/۲۵) ص ۲۴	
		پ) برای حل مشکل ترافیکی ۰/۲۵ و افزایش سرعت خودروها ۰/۲۵ متداول شده است. ص ۴۶	
		ت) تاثیر حمل و نقل بر مصرف انرژی ۰/۲۵، تاثیر حمل و نقل بر محیط زندگی ۰/۲۵ ص ۶۳	
		ث) ایران کشوری کوهستانی است ۰/۲۵ و دامنه های مستعد زمین لغزش در آن بسیار زیاد هستند. ۰/۲۵ ص ۹۶	
۷	۰/۵	در شهر ها بیشتر مردم در بخش های صنعتی ۰/۲۵ و خدماتی ۰/۲۵ مشغول به کار هستند. ص ۶	
۸	۱	مهاجرت از روستا به شهر و از شهرهای کوچک به شهر های بزرگ ادامه یافت. در این دوره تعداد زیادی از روستاهای پرجمعیت به شهر تبدیل شده اند و یا در بافت شهرهای هم جوار ادغام گردیدند. (هر مورد ۰/۲۵) ص ۲۰	
۹	۰/۵	فروشنندگان دوره گرد و دست فروش ها، دلالان، زیاله جمع کن ها، نوازندگان دوره گرد و تقاییر آن از جمله فعالیت های بخش غیر رسمی در شهر ها است (محل فعالیت آن ها ثابت نیست) ۰/۲۵. متاسفانه گروهی از فعالان این بخش را کودکان کار تشکیل می دهند. ۰/۲۵ ص ۲۳	
۱۰	۱	شهر موجودی زنده و فعال و انسان موجودی زیبا پسند است، بنابراین فضاهای شهری باید به گونه ای طراحی شوند که انسان احساس آرامش و تعلق خاطر کند ۰/۵ معماری و طراحی شهر بازتاب فرهنگ و هویت شهروندان است. ۰/۵ ص ۲۵	
۱۱	۰/۵	از تمرکز و انبوهی جمعیت در یک یا چند مادر شهر ۰/۲۵ و مهاجرت بی رویه از روستا ها و شهرهای کوچک به شهر های بزرگ ۰/۲۵ پیشگیری می شود. ص ۲۶	

باسمه تعالی

راهنمای تصحیح آزمون نهایی درس: جغرافیا ۳	رشته: ادبیات و علوم انسانی	ساعت شروع: ۱۰ صبح	مدت امتحان: ۸۰ دقیقه
پایه: دوازدهم دوره دوم متوسطه	تعداد صفحه: ۲	تاریخ امتحان: ۱۴۰۲/۱۰/۱۴	
دانش آموزان روزانه، بزرگسال و داوطلبان آزاد داخل و خارج کشور در نوبت دی ماه سال ۱۴۰۲		مرکز ارزشیابی و تضمین کیفیت نظام آموزش و پرورش http://acc.medu.gov.ir	

ردیف	راهنمای تصحیح	نمره
------	---------------	------

۱۲	الف) اطلاعات به صورت رقومی وارد شوند. ۰/۲۵ ص ۳۹ ب) پردازش (مرحله دوم) ۰/۲۵ ص ۳۹ پ) ترسیم نقشه کاربری زمین، به روز کردن اطلاعات در همه ی بخش ها، مکان یابی، توانایی محاسبات ریاضی و آماری، قابلیت دسته بندی و برقراری ارتباط منطقی و ریاضی میان انواع اطلاعات (دو مورد کافی است. هر مورد ۰/۲۵) ص ۴۰	۱
۱۳	پیشرفت در دریا نوردی ۰/۲۵ و ساختن کشتی های ۰/۲۵، پیشرفته تر ۰/۲۵ ص ۴۲	۰/۷۵
۱۴	انتقال نفت خام و فراورده های نفتی، گاز، مواد پترو شیمی، کالاهای حجیم و مایعات است. (سه مورد کافی است. هر مورد ۰/۲۵) ص ۵۷	۰/۷۵
۱۵	زیرا حمل و نقل برخی کالاها به مراقبت خاص یا کانتینرهای یخچال دار نیاز دارند، مانند گل، دارو و با مواد غذایی. با شیوه حمل کالاهای گران قیمت ۰/۱۵، مانند تجهیزات الکترو نیکی یا کالاهای سنگین و حجیم، مانند زغال سنگ و آهن، متفاوت است. هر چه حجم محموله بیشتر باشد ۰/۱۵ (مانند غلات به صورت قله)، هزینه حمل آن کمتر می شود. ص ۶۲	۱
۱۶	الف) اختلاف ساعت ۳ ساعت (۰/۲۵) ۴۵:۱۵ = ۳ ب) ساعت ۱۳ خواهد بود (یک بعد از ظهر) (۰/۲۵) ۱۶ - ۳ = ۱۳ اختلاف درجه (۰/۲۵) ۶۵ - ۲۰ = ۴۵ ص ۷۶	۰/۷۵
۱۷	فشار مداوم نیروهای زمین ساخت (تکتونیک) ۰/۲۵ در اطراف قطعات گنسل ها به تدریج ذخیره می گردد ۰/۲۵ و سپس به طور ناگهانی ۰/۲۵ با جابه جایی دو قطعه گسلی آزاد می شود. ۰/۲۵ ص ۸۴	۱
۱۸	در کشور ما در زمستان ۰/۲۵ و اوایل بهار ۰/۲۵ با ذوب برف ۰/۲۵ و بارش های بیشتر ۰/۲۵، آبدهی روده ها افزایش پیدا می کند. ص ۸۹	۱
۱۹	از آنجایی که در بحران های شدید و زلزله های بزرگ، کمک رسانی ۰/۲۵ از توان دولت ۰/۲۵ به تنهایی خارج است ۰/۲۵ تقویت فرهنگ نوع دوستی و همیاری کمک زیادی به حل مشکلات مردم می کند. ص ۱۰۳	۰/۷۵
۲۰	تعیین محدوده های سیل گیر، ترسیم نقشه های حریم سیل گیری، پرهیز از ساخت و ساز در محدوده سیل گیر، نصب میله هایی برای رودخانه های سیل خیز (سه مورد کافی است هر مورد ۰/۲۵) ص ۱۰۵	۰/۷۵
۲۱	تعمیر و بازسازی منطقه به ویژه در صورت تخریب تاسیسات زیر بنایی، مثل خطوط آب و برق و گاز، شبکه زهکشی ساماندهی شود (بطوری که نفوذ پذیری کاهش یابد و در صورت اصلاح و مرمت شبکه زهکشی آب باران کمتر نفوذ کند و به سرعت تخلیه شود، استعداد لغزش مجدد ارزیابی شود. (دو مورد کافی است هر مورد ۰/۵) ص ۱۰۸	۱
۲۲	به کمک آن ها می توانیم جا به جایی مواد سطح دامنه ها و حرکت توده های زمین لغزش را به طور دقیق اندازه گیری کرد، می توان جهت حرکت سامانه های باران زا و زمان دقیق رسیدن آن ها به هر منطقه را حداقل چند روز قبل پیش بینی کرد، با استفاده از این تصاویر می توان حدود سیل گیر رودخانه ها را تعیین کرد، همچنین دستورالعمل های دقیق برای تعیین حریم فعالیت های انسانی و مرز استقرار سکونتگاه ها در اطراف رودخانه ها تدوین کرد، موقعیت گسل های لرزه خیز را شناسایی و تغییرات دوره ای آن ها را پایش کرد. (سه مورد کافی است. هر مورد ۰/۲۵) ص ۱۱۳	۰/۷۵

۲۰	جمع نمره	
همکاران گرامی، خدا قوت، تمام موارد در خور اهمیت جهت نمره گذاری در راهنمای تصحیح نوشته شده است. خواهشمند است جهت رعایت عدالت آموزشی، اوراق دانش آموزان، صرفاً بر اساس راهنمای مذکور تصحیح و بازرسی شوند.		